



**Mathilda**

**VÝROČNÍ ZPRÁVA**

**Nadačního fondu**

**Mathilda**

**Za rok 2022**

**POMÁHÁME POMÁHAT**



## **Základní údaje**

**Název:** Nadační fond Mathilda

**Sídlo:** Seifertova 982/25

130 00, Praha 3 - Žižkov

**Kancelář:** Krakovská 22

110 00, Praha 1

**IČ:** 247 71 422

Zapsán v Nadačním rejstříku Městského soudu v Praze, oddíl N, vložka 814

**Datum registrace:** 8. prosince 2010

### **Správní rada:**

Eva Holubová - člen

Doc. PhDr. Lea Květoňová, Ph.D. - člen

Mgr. Milan Arner - člen

JUDr. Jaromír Kain - člen

Luboš Krapka - předseda

### **Dozorčí rada:**

Mgr. Terezie Hradilková – člen

PhDr. Štěpánka Tůmová – člen

Marek Houška – člen

Ing. Hana Jasenovcová - předseda

PhDr. Pavlína Šumníková, Ph.D.

**číslo účtu:** 85048504/0300

### **Kontakt**

Luboš Krapka

Tel.: 222 710 903

Mob.: 737 588 050

Email: [info@mathilda.cz](mailto:info@mathilda.cz)

[www.mathilda.cz](http://www.mathilda.cz)

# Nadační fond Mathilda

## Pomáháme pomáhat

Nadační fond Mathilda vznikl s myšlenkou přispět s obrovskou chutí a elánem ke zlepšování kvality života lidí s těžkým zrakovým i jiným zdravotním postižením. Nadační fond v první řadě zkvalitňuje zejména podmínky vzdělávání osob se zdravotním postižením postupným zlepšováním a rozvíjením stávajících sociálních služeb.

U zrodu nadačního fondu stálo občanské sdružení Mathilda, které v České republice fungovalo již od roku 2008. Rodící se nadační fond tedy měl na co navázat a kde čerpat inspiraci. Nadační fond Mathilda byl založen v prosinci 2010 a od této doby s neúnavným tahem na branku pokračuje ve vyhledávání, podpoře a realizaci smysluplných projektů, které pomáhají především lidem s těžkým zrakovým postižením žít plnohodnotný život.

Hlavní oblastí zájmu jsou především projekty, které se týkají rozličných forem vzdělávání takto postižených osob a v konečném důsledku výrazně pomáhají v jejich pracovním uplatnění a integraci do běžné společnosti.

Jedná se zejména o projekty, které nedosahují na úplné financování ze strany státu. Základní idea Nadačního fondu Mathilda spočívá v propojení tří segmentů lidí. Jsou to ti, kteří pomoc potřebují s těmi, kteří pomáhat chtějí a těmi, kteří vědí, jak na to.

Dlouhodobě realizujeme několik velkých projektů, díky kterým udržujeme živé vztahy s našimi dárci a zároveň tím máme možnost oslovit i ty, kteří o nás a naši činnosti zatím nevědí. Naše aktivity se ale neomezují pouze na několik nosných projektů. Stále častěji se na nás s žádostí o participaci obrací firmy či úřady, které svou pomoc zdravotně postiženým chtějí spojit s vlastní zajímavou akcí. Dokáží tímto způsobem neformální cestou inspirovat své okolí, zaměstnance, jejich rodinné příslušníky i přátele.

Zajímavá a pestrá činnost, smysluplné a nápadité projekty, spolupráce s firmami, institucemi a médii, jakož i práce s veřejností jsou nezbytnými předpoklady pro činnost fondu, neboť Nadační fond Mathilda není příjemcem žádných státních či jiných dotací a veškeré aktivity financuje výhradně ze sponzorských darů a příspěvků soukromých dárců.

## Patronka nadačního fondu

### Hraběnka Mathilda Nostitzová

Paní Mathilda Nostitzová se jako prvorozená z pěti dětí narodila a dětství prožila na zámku v Plané u Mariánských Lázní. Vzhledem k situaci po komunistickém únorovém puči v roce 1948 musela opustit s rodinou Československo. Po nucené emigraci vystudovala hotelovou školu a po jejím absolutoriu pracovala v hotelnictví, v letecké společnosti a věnovala se i práci žurnalistické. V roce 1970 se provdala za italského diplomata, kterého doprovázela na jeho diplomatických misích po celém světě, svoji diplomatickou kariéru završil pan Quagliotti jako velvyslanec Suverénního řádu maltézských rytířů v České republice. Přestože mnoho let pobývala v zahraničí, vždy se aktivně zajímala o situaci v Československu. Do vlasti se vrátila v roce 1990 a poté pobývala dílem zde a dílem v Itálii.



Pro širokou veřejnost se snažila být příkladem osobního nasazení ve prospěch skupiny občanů se zdravotním postižením. Od počátku jejího angažování se ve prospěch postižených získala pro nevidomé a slabozraké mnoho finančních prostředků z domova i ze zahraničí. Za tuto svou činnost obdržela i řadu ocenění: Stříbrnou medaili Senátu parlamentu ČR, cenu Ministra zahraničních věcí Gratia Agit,

cenu Ministra zdravotnictví za práci ve prospěch nevidomých, ocenění Top žena roku, Cenu Via Bona za filantropii a další.

Mathilda Nostitzová neměla ráda slovo charita. Sama ráda pomáhala lidem, kteří potřebují pomoc. Nepovažovala to za charitu, ale za zcela normální, že si lidi pomáhají.

Mathilda Nostitzová od chvíle, kdy se v roce 1990 vrátila do Československé republiky aktivně a nezištně pomáhala zrakově postiženým. Je příkladem všem svým jednáním a postoji. 20. července 2021 podlehl vážné nemoci. Všichni budeme vzpomínat na její krédo: „Pomoc není otázkou peněz, ale srdce!“

## Rok 2022

Tak jako na celé společnosti i na činnosti Nadačního fondu Mathilda se podepsala koronavirová pandemie a následná vysoká inflace. V roce 2022 tak nebylo možné realizovat některé tradiční či jednotlivé projekty a akce. Neproběhl tak kupř. orientační závod pro nevidomé a jejich vodící psy Veselá Mathilda, byli jsme nuceni zrušit i výstavu děl nevidomých výtvarníků. To však zdaleka neznamená, že bychom přestali pracovat. Na začátku března proběhl tradiční koncert ve Stavovském divadle, v září byl odehrán tradiční golfový turnaj a v listopadu jsme v Atriu na Žižkově pokřtili kalendář na rok 2023.

Drtivá většina projektů běžela dál a rozběhly se i projekty nové.

Po letech jsme se rozhodli vystavět a uvést do provozu zcela nový eshop. Zaujme novým designem i strukturou, je doplněny o řadu aktuálních informací a bezvýhradně přizpůsobeny i pro zrakově postižené, využívající hlasové programy pro čtení textů. Na jeho rozvoji budeme neustále pracovat.



# Dlouhodobé projekty

## Vlastní chov štěňat

Pro výcvik potřebujeme trvalý zdroj zdravých a povahově vyrovnaných štěňat. Udržujeme dlouholetou spolupráci s chovateli v tuzemsku i zahraničí, kteří mají zdravé chovy a splňují náročné parametry zaručující perspektivu kvalitních vodicích psů. Nároky na zdravotní stav, povahu a ostatní předpoklady pro výcvik jsou ovšem tak vysoké, že jen málo chovů je schopno veškerá kritéria splnit. Proto jsme se před lety vydali cestou vlastního chovu.



Základem jsou kontakty a spolupráce se zahraničními školami v rámci IGDF, které se chovem vodicích psů zabývají. Děkujeme za spolupráci školám na Slovensku, v Dánsku, Finsku, Velké Británii, USA, Maltě, Belgii, Francii, Španělska a Slovinsku. Skvělé psy z chovů těchto škol cvičíme a předáváme našim klientům a máme radost, že z tohoto chovu vzešla i naše první chovná fena Liffi, která je dnes již zasloužilou maminkou a po 4 vrzích si v současné době užívá již jen slastný život domácího mazlíčka. Naše další chovná fena Abbie se k nám přestěhovala z ostrova Malta a pochází z chovu školy MGDF (Malta Guide Dog Foundantion). Fenka Vida k nám přicestovala ze španělské školy vodicích psů FOPG (La Fundación ONCE del Perro Guía). Z našeho vlastního chovu vzešla chovná fena Chica. Kritéria chovné feny splnila i naše další psí mamina Olivia, kterou nám, spolu s chovným psem Oscarem, věnovalo francouzské chovné centrum vodicích psů CESECAH (Centre d'Etude, de Sélection et d'Elevage de Chiens guides d'Aveugles et autres Handicapés). Náš další chovný pes Bonifác má předky v několika velkých školách vodicích psů, jako je GEB (Guiding Eyes for the Blind) a Leader Dogs ze Spojených států amerických a také v chovném centru Velké Británie The Guide Dogs for the Blind Association. Děkujeme.

Máme kvalitní vlastní zázemí pro porod i bohaté zkušenosti s odchovem štěňat. Na rozvoji a kvalitě chovu budeme dále intenzivně pracovat.

Cílem Nadačního fondu Mathilda je tento projekt dlouhodobě finančně zajišťovat.

## Výcvik vodících psů pro nevidomé

Zabýváme se výchovou a výcvikem vodících psů pro nevidomé, jakož i přípravou a vzděláváním žadatelů o vodící psy, odborným předáváním vycvičených psů, následnou péčí o majitele vodících psů. Nadační fond Mathilda rovněž, tak jako v letech minulých poskytl nevidomým příspěvek na pořízení vodícího psa.



### Spokojený pes i klient

Z dlouholetých zkušeností víme, že pro úspěšné soužití nevidomého člověka a jeho vodícího psa je důležitý správný výběr psa pro konkrétního klienta, klidná, důsledná a naplněná příprava obou a hlavně spokojený člověk a spokojený pes.



### Spokojený klient

Ve dvojici člověk a jeho vodící pes je to vždy člověk, kdo určuje, jak se jejich společný život bude vyvíjet. Člověk musí tedy být dostatečně poučený a na roli majitele a uživatele vodícího psa náležitě připravený. Vodící pes vždy zůstává psem se všemi psími vlastnostmi, které mu patří. Je to pes vychovaný, vzdělaný a připravený na práci průvodce. Skvělým partnerem pro svého pána se stane jen tehdy, když povahové vlastnosti psa zapadají do života člověka přesně podle jeho potřeb. Jen vzájemné pochopení a souhra lidských a psích vlastností můžou být základem spokojeného společného života člověka a jeho psa.

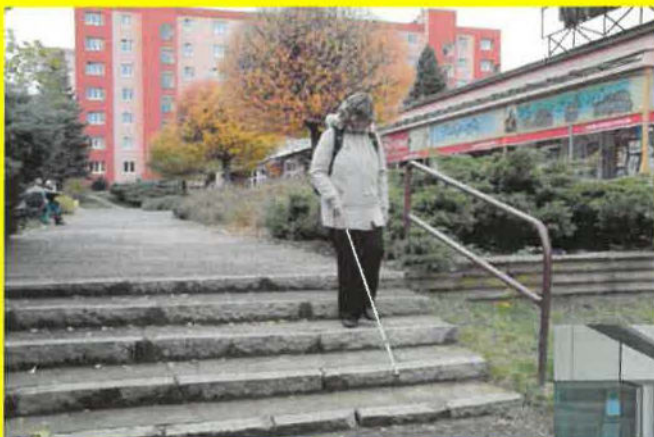


## Sociální rehabilitace nevidomých

Významnou měrou dlouhodobě podporujeme obecně prospěšnou společnost Tyfloservis, která se zabývá sociální rehabilitací lidí s těžkým zrakovým postižením, hlavně klienty, kteří o zrak přišli v dospělém věku. Jedná se o terénní službu, kdy instruktoři zejména v domácím prostředí klienta vyučují sebeobsluhu.

Ukazují jim, co všechno jsou lidé se zrakovým postižením schopni dokázat. Mohou spolu vybrat vhodné pomůcky, které později dotyčnému život v mnoha ohledech usnadní, mohou se naučit správně a efektivně používat bílou hůl, aby si později klient sám mohl dojít nakoupit či něco vyřídit. Seznámí se společně s jinými metodami čtení a psaní, když zrak už na to „normální“ nestačí. Společně mohou probrat, jaké má klient problémy ve vlastní domácnosti a vymyslet případné úpravy domova. Instruktor může pohovořit i s lidmi z klientova nejbližšího okolí a případně je samotné navést, jak situaci, obtížnou jistě pro všechny strany, lépe zvládat.

Zkrátka, existuje u nás naštěstí organizace, která s tímhle vším dokáže lidem se zrakovým postižením pomoci. A takovým organizacím se zase snaží pomáhat Mathilda. Ať už příspěvkem na speciální výukovou kuchyni, nebo dokonce na koupi auta – aby se instruktoři dostali i za těmi klienty, kteří nežijí jen na hlavních trasách.





## Zrakově postižení hudebníci

Naše pomoc je upřena přednostně na studenty se zrakovým postižením. Osudy učitelů hudby, hudebníků i ladičů klavíru potvrzují, že hudba je nevidomému i slabozrakému člověku beze zbytku přístupná a dává mu možnost životního naplnění i důstojné profese. Dáváme příležitost nevidomým hudebníkům vystoupit na našich koncertech a pravidelně jim přispíváme na pořízení kvalitních hudebních nástrojů.

Jednou ročně nám Národní divadlo dá k dispozici Stavovské divadlo k pořádání benefičních koncertů. Toto nádherné divadlo postavil předek naší patronky, paní hraběnky Mathildy Nostitzové. Na koncertě chceme ukázat veřejnosti, že i navzdory zrakovému handicapu mohou nevidomí podat výborný umělecký výkon. Dalším cílem koncertu je získání financí na podporu aktivit Mathildy.



## Centrum pomoci Mathilda

Tradičně podporujeme pořizování nejmodernějších kompenzačních pomůcek pro nevidomé. Cílem projektu je pomoci zrakově postiženým lidem, kteří vlastní elektronickou kompenzační pomůcku (PC s hlasovým výstupem, PC s braillovým výstupem, mobilní telefon s hlasovým výstupem atd.).

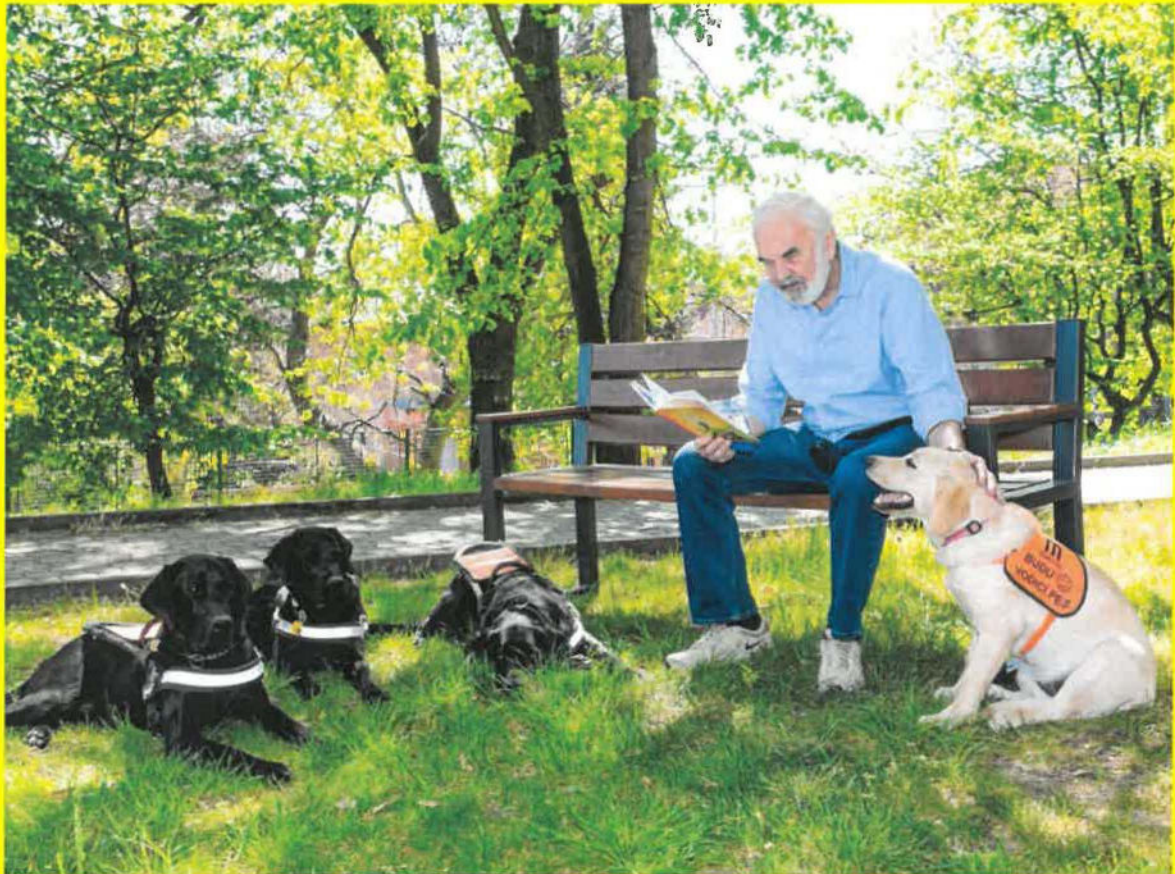
Centrum pomoci Mathilda nabízí těmto lidem školení v screenreaderech JAWS, Just VOIP a NVDA, školení v programech k mobilním telefonům a dále poradenství v oblasti screenreaderů a v programech k mobilním telefonům.

Centrum dále poskytuje osobní poradenství, prostřednictvím telefonu či přes skype. Těmito komunikačními způsoby pomáháme nevidomým a těžce zrakově postiženým znovu nastavit operační systém či speciální SW anebo jim pomáháme v orientaci s těmito speciálními SW. Ve zvlášť komplikovaných případech jede odborný pracovník ke klientovi domů.



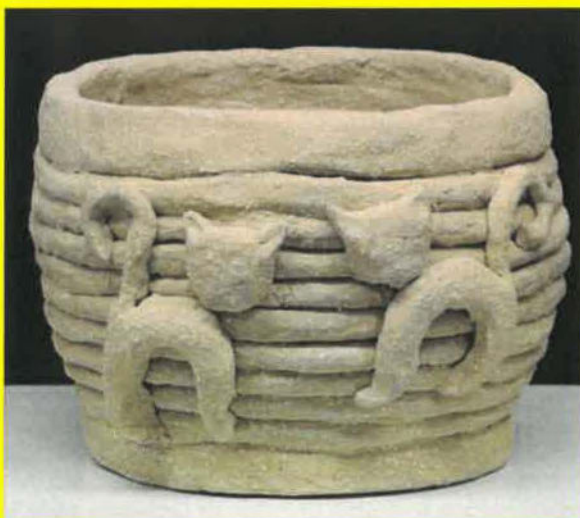
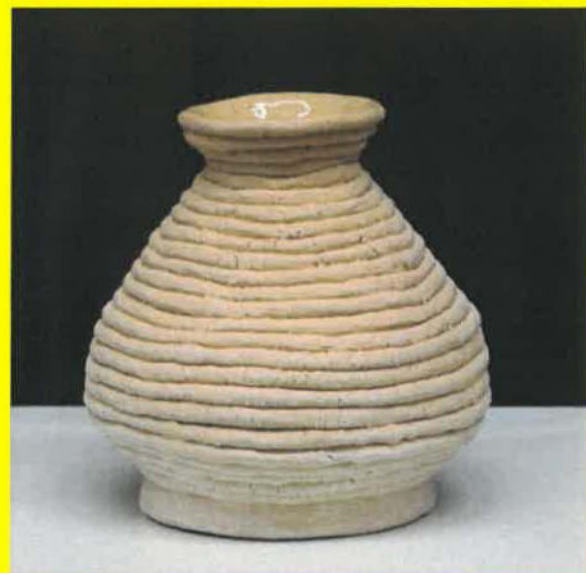
## Digitální knihovna zrakově postižených

Naším dalším dlouhodobým projektem je podpora portálu [www.dkzp.cz](http://www.dkzp.cz), na kterém je umístěno více jak 29.000 digitalizovaných knih. Knihovna nabízí všem zrakově postiženým možnost bezplatného stažení velkého množství knižních titulů v digitální podobě ve formátu txt. Naší snahou je tuto nabídku neustále rozšiřovat a nabídnout zrakově postiženým široký výběr literatury. Kromě textů nabízí naše knihovna i přepisy pořadů s audiopopisem ve formátu mp3, notové zápisy ve slepeckém notopisu určené k tisku not a také seznam modelů staveb a objektů, které jsme schopni nevidomým vytisknout na 3D tiskárně a tím jim umožnit pomocí hmatu získat reálnou představu.



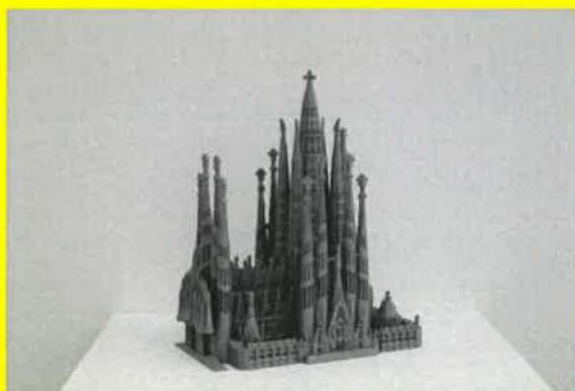
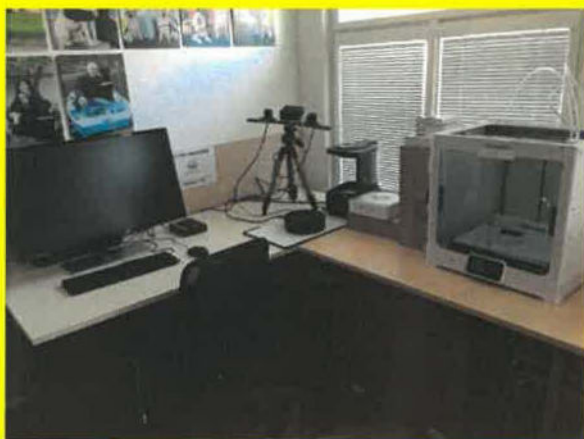
## Mathelier - hmatové modelování

Inspirací pro uskutečnění projektu Mathelier byla naše snaha umožnit nevidomým a těžce zrakově postiženým seberealizaci při výtvarné tvorbě a zároveň zdokonalit jemnou motoriku a představivost. Naši klienti zde pod odborným vedením procházejí cestou tvorby keramiky od nejjednodušších hranatých tvarů, přes předměty tvarů oblých (různé nádoby apod.) až po volnou tvorbu. To vše zcela beze zraku, kdy jediným nástrojem jsou ruce. Mathelier je vybaven i vlastní vypalovací pecí. Pro vidící veřejnost pořádáme workshopy, na kterých si každý může vyzkoušet tvorbu keramiky bez zraku (celý workshop probíhá se zakrytým zrakem). Zábavnou formou tak dáváme nahlédnout do světa nevidomých.



## 3D studio

Umožnit nevidomým a těžce zrakově postiženým seznámit se s neobvyklými předměty, hmatem si prohlédnout věhlasné stavby či podobu známých osobností nás vedlo k myšlence a následné realizaci projektu vybudování 3D studia, kde na špičkové úrovni vytváříme formou 3D tisku postupně vše, co našim klientům může pomoci rozšířit si znalosti o objektech, které jsou jinak pro hmatové poznání nedostupné.



## Kalendář

Každoročně také NF Mathilda, jako jeden z mnoha aktivních projektů, vydává charitativní kalendář „Pomáháme pomáhat“. Výtěžek z prodeje kalendáře slouží na podporu výchovy a výcviku vodících psů, ale i na financování jiných důležitých projektů, například rozvoje vlastního chovu štěňat, Centra pomoci Mathilda, Digitální knihovny a nebo Mathelieru.

Jednotlivé ročníky kalendáře vznikají buď jako autorské (Antonín Malý, Jadran Šetlík, Jan Altner), nebo jsou společným dílem více fotografů (Lucie Matos Claro, Herbert Slavík, Marek Kučera, Josef Louda, Ondřej Kavan, Václav Širc, Michael Kratochvíl). Jedno však mají všechny ročníky společné. Na fotografiích pózují osobnosti uměleckého či společenského života ve společnosti našich vodících psů. Velký dík patří společnosti Volkswagen, která financuje celou výrobu a my tak máme k dispozici celý výtěžek z prodeje kalendáře.



## Veřejná sbírka



I v tomto roce úspěšně pokračovala veřejná sbírka, osvědčená Magistrátem hlavního města Prahy pro celé území ČR. Sběrka je konána třemi způsoby. Sběracími pokladnami, zasíláním finančních prostředků na sbírkový účet a zasíláním DMS. Velké poděkování patří společnostem, které nám umožnili pokladny pro sbírku umístit ve svých prostorách. Jde zejména o obchody společnosti Billa, pobočky České pošty a zákaznická centra ČEZ. Díky tomu se nám daří každoročně vybrat bezmála 1 milion Kč. Získané finanční prostředky jsme rozdělili mezi klienty, kteří si požívali vodícího psa a také nemalá část putovala do Tyfloservisu v podobě nově pořízených automobilů.

## Generální partner

Tak jako v letech minulých i v tomto roce probíhala intenzivní spolupráce s naším generálním partnerem ČSOB. Úspěšně pokračuje projekt **Prémium Karta**, kdy z každé provedené platby jde 0,1 % na výchovu a výcvik vodících psů pro nevidomé. Stejným dílem přispívá i ČSOB a Mastercard, čímž se příspěvek ztrojnásobuje. Dalším, velice prospěšným programem ČSOB, je projekt **ČSOB pomáhá regionům**. I tento projekt nemalou měrou finančně pomáhá zajistit podmínky pro výchovu a výcvik vodících psů. Nově nás ČSOB zařadila do programu **NaDobrouvěc**, kde mohou přispívat klienti banky z každé platby kartou od 0,1 až po 0,8%. ČSOB ovšem nezůstává jen u výše zmíněných projektů. Banka svoji filantropii stále upravuje, rozvíjí a tím významně finančně pomáhá neziskovému sektoru v jeho práci, což je pomoc zdravotně znevýhodněným spoluobčanům. Tato spolupráce například umožnila našemu nadačnímu fondu realizovat v tomto roce benefiční golfový turnaj. Nutno dodat, že ČSOB nám poskytla téměř 4,8 miliony korun.



## Akce v roce 2022

### Týden s Mathildou

Válka na Ukrajině a příliv utečenců letos řádně zamíchal karty, a tak jsme museli oba turnusy rekondičního soustředění pro majitele vodících psů a jejich chlupaté pomocníky přeložit z osvědčeného hotelu do jiné lokality za Tábořem do Parkhotelu Mozolov.

Naštěstí vše dobře dopadlo a nás čekaly končiny dosud neprobádané. Letos jsme totiž vyrazili do zcela nové lokace. Naším útočištěm se stal Mozolov nedaleko Tábořa. Naši klienti opět pilně cvičili, učili se a oprašovali více či méně zapomenuté dovednosti jak jejich, tak i všech vodících psů. Areál hotelu poskytoval pro nácvik poslušnosti nepřehledné množství možností a bezmezná fantazie instruktorek při vytváření tréninkových situací mnohdy dávala zabrat. Pro nácvik dovedností a orientace v městském prostředí a provozu se všichni přemístili do nedalekého Tábořa. I zde prověřili šikovnost vodících psů a kvalitu komunikace a spolupráce s nimi. Kromě toho se dozvěděli řadu důležitých a potřebných informací a rad z oblasti péče o svoje čtyřnohé kamarády.

Počasí bylo sice pro každý turnus zcela odlišné: první turnus provázela vedra a slunce, druhý naopak proběhl pod mrakem a i dešťičky byly. Ale vše má své kladné stránky a tak, počasí nepočasí, všichni cvičili, jezdili na výlety, soutěžili a bavili se. Letos jsme byli nuceni z pochopitelných důvodů výlety trochu omezit, ale přesto naši klienti navštívili Housův mlýn, což je největší filmová zbrojnice ve střední Evropě. Vše doplněno poutavým výkladem. Naším dalším „výletnickým cílem“ se stala ZOO Táboř.



Ani v letošním roce jsme nevynechali oblíbenou soutěž. Tento rok si na nás cvičitelky vymyslely noční bojovku v ulicích Tábořa, zpestřenou řadou nečekaných překážek. A na konec turnusu absolvovali klienti tradiční závěrečnou hru. Účastníci byli jmenováni záchranným týmem a čekal je fiktivní příběh. Požár způsobil, že se do okolí rozprchla veškerá zvířata ze zoologické zahrady a v panice se ukryla na všemožných místech. Záchranné týmy byly rozděleny do dvoučlenných družstev,

každému družstvu byl přidělen jeden sektor a úkolem bylo projít úskalími přiděleného sektoru, vyhledat uprchlé zvíře a dopravit ho do záchranné stanice a zde pro všechna zachráněná zvířata zřídit vhodné podmínky pro další život.



## Koncert pro Mathildu

Další významnou akcí Nadačního fondu Mathilda v tomto roce byl benefiční koncert konaný 20. března ve Stavovském divadle.

Na tomto tradičním koncertě jsme předali Cenu Mathildy Nostitzové za práci ve prospěch zrakově

postižených. Jejím prvním laureátem se stal in memoriam PhDr. Josef Cerha. Cenu převzala dcera Markéta.

Rovněž to byla příležitost poděkovat naší patronce, hraběnce Mathildě Nostitzové.

Posláním tohoto koncertu je ukázat široké veřejnosti, že i nevidomí umělci umějí podávat špičkové výkony navzdory svému handicapu.

Hlavním hostem galavečera byla Lenka Filipová. Zazpívala známé melodie za doprovodu Seana Barryho, Járy Barty a smyčcového tělesa Brno Springs.

Na podiu dále vystoupil nevidomý akordeonista Mário Bihári. Aktuální píseň k válce na Ukrajině přišel zazpívat Raven.

Moderování večera se zhostila Eva Holubová s dcerou, která tlumočila do angličtiny.

Partnerem koncertu byla ČSOB Premium a Mastercard.



## Ikaros fest 2022



13. srpna 2022 ožilo město Libušín 6. ročníkem benefičního festivalu Ikaros fest, který ve prospěch Nadačního fondu Mathilda pořádá libušínská kapela Ikaros. Za nádherného počasí se libušínské náměstí brzy začalo plnit lidmi, kteří se přišli nejen pobavit u dobré muziky, chutného jídla a pití, ale zároveň pomoci dobré věci.

Program byl, jako vždy, bohatý a na své si přišli návštěvníci od batolete, až po zralé ženy či muže. Po vystoupení country kapely Kudrnáči a následné dětské show Báry Lodrové, následovala vystoupení rockových kapel Valrock a Destilát, zlatým hřebem večera byl pak tříhodinový koncert pořádající kapely Ikaros. Moderování celé akce se již tradičně ujal Standa Berkovec. Součástí programu a zároveň prezentace NF Mathilda byla, tak jako v letech minulých, ukázka práce a výcviku vodicích psů. Letos nás reprezentovali čtyřletý vodicí pes Antony se svojí sedmiměsíční kamarádkou, krásnou psí slečnou s romantickým jménem Fleur, která byla v předvýchově. Pejsci se těšili značné pozornosti, o pomazlení a pohlazení věru nebyla nouze.

Stánek Mathildy byl častým cílem mnoha návštěvníků, kteří dobrovolným vstupným, vhozeným do naší kasičky či nákupem v našem obchůdku podpořili činnost NF Mathilda. Moc děkujeme. A náš dík patří pochopitelně i kapele Ikaros, zejména Jiřímu Škrábovi, městu Libušín, restauraci Komunál, hasičům města Svinářov (kteří sami dbali o dostatek pitné vody pro naše hafany) a mnoha dalším, kteří pomohli a pomáhají uskutečnit tuto skvělou akci.



## Golfový turnaj

Na začátku září se konal 12. ročník tradičního golfového turnaje, pořádaného NF Mathilda pro naše sponzory a podporovatele. Propojení golfu a charity by se mohlo zdát nezvyklým, avšak když se sejde společnost lidí, kteří chtějí podat pomocnou ruku a zároveň si zasportovat, pobavit se, setkat se s přáteli a zaplacením vyššího startovního pak finančně přispět na některý z projektů Mathildy, stane se taková akce přínosem pro všechny zúčastněné. Výtěžky turnajů pomohly našemu nadačnímu fondu k nákupu štěňat, ze kterých budou vodící psi pro nevidomé. Golfové turnaje tradičně doprovází bohatý program, se kterým již hráči či jejich nehrající doprovod počítají. Po hře se všichni zúčastnění vždy sejdou na výborném občerstvení, kde spolu rádi za zvuků příjemné hudby vřele pohovoří – snad každý rok se na turnaji představí některý z mladých umělců se zrakovým postižením. Vždy se také nejspěšnější golfisté podělí o zajímavé ceny.



## Křest kalendáře „Pomáháme pomáhat 2023“

Poslední společenskou akcí v tomto roce byl 10. listopadu slavnostní křest 14. ročníku charitativního kalendáře a vernisáž obrazů, ze kterých se skládal kalendář Nadačního fondu Mathilda na rok 2023. Křest kalendáře se konal v Atriu na Žižkově. Do kalendáře se nechali nafotit: Růžena Merunková, Jan Čenský, Jakub Kohák, Adam Mišík, Honza Dědek, Arnošt Goldflam, Igor Bareš, Zdeněk Pohreich, Lenka Filipová, Martin Kraus, Tomáš Šebek a Václav Marhoul.

Osobně se křtu zúčastnila Lenka Filipová a Růžena Merunková.

Kalendář nafotil Jan Altner. Večerem provázela Naděžda Hávová. Velké poděkování patří společnosti Volkswagen, která celou výrobu kalendáře – jako každoročně – sponzorovala.



## Podpořili nás

Níže jsou jmenováni dárci, kteří nám poskytli dar v hodnotě více než 3.000 Kč.  
Nadační fond Mathilda děkuje všem dárcům.

Adam Mišík	Jan Lipert	Pavel Kořenář
Alena Tomášková	Jan Procházka	Peter Kampe
Alveda	Jiří Grunt	Petr Novotný
Anna Kaňovská	Jiří Jehnička	Petra Fundová
Anna Měšťanová	Kaprona, první nadační	Petra Pavlíčková
Arnošt Goldflam	Karolína Holubová	Radim Fichtner
Baláš Stanislav	Kateřina Řeháková	Radka Stonawská
Bettina Lobkowicz	Konica Minolta	Realitydílna.cz
Billa	Lenka Filipová	Rodinný pivovar Bernard
Credit & Capital	Lenka Fléglová	Roman Fajkus
Česká pošta	Lubomír Jakeš	Roman Odvárko
ČEZ	Ludmila Vokounová	Roman Tobiška
ČSOB, a.s.	manželé Haškovi	Růžena Merunková
Dagmar Votavová	Martin Kraus	Smetanová cukrárna
Dana Doubravová	Martin Malaník	Soňa Stránská
David Servis CZ	Martin Pěnka	Šárka Valášková
Deloitte Audit	Mastercard	Štěpánka Tůmová
Dušan Olejár	Michal Rovnaník	Tomáš Honzák
Energotrans, a.s.	Milena Andrade	Tomáš Kindl
Eva Holubová	Miroslav Alexa	Tomáš Příbyla
Golf club Hostivař	Miroslav Labanič	Tomáš Šebek
Honza Dědek	MMH Polo s.r.o.	Václav Marhoul
Igor Bareš	Naděžda Hávová	Václav Novák
Inna Vondrášková	Národní divadlo	Věra Marešová
Jakub Kohák	Nikmar Invest s.r.o.	Vladimír Eck
Jan Altner	NN životní pojišťovna	Volkswagen ČR
Jan Čenský	OGResearch	Zdeněk Pohlreich

## Podpořili jsme

Asociace rodičů a přátel dětí  
nevidomých a slabozrakých v ČR

Boudná Jaroslava  
Centrum pomoci Mathilda  
Fialová Zuzana  
Havlíková Lenka  
Honzík Jiří  
Kropáčková Jolana  
Kynclová Zuzana  
Lusk Ondřej

Miklík Roman  
SONS ČR  
TyfloCentrum Ostrava  
Tyfloservis centrum  
Tyfloservis Hradec Králové  
Tyfloservis Karlovy Vary  
Tyfloservis Ústí nad Labem  
Vospěl Jaromír

## FINANČNÍ ČÁST

## ÚČETNÍ ZÁVĚRKA K 31. PROSINCI 2022

**Název společnosti:** Nadační fond Mathilda  
**Sídlo:** Seifertova 982/25, Žižkov, 130 00 Praha 3  
**Právní forma:** Nadační fond  
**IČO:** 247 71 422


### Součástí účetní závěrky:

Rozvaha

Výkaz zisku a ztráty

Příloha

Účetní závěrka byla sestavena dne 30. června 2023

Statutární orgán účetní jednotky	Podpis
Luboš Krapka – předseda správní rady	

**ROZVAHA**  
**ve zkráceném rozsahu**

**ke dni 31.12.2022**  
(v celých tisících Kč)

Nadační fond Mathilda  
Seifertova 982/25  
Praha 3  
130 00

Účetní jednotka doručí:  
1 x příslušnému fin. orgánu

IČO
24771422

Označení	AKTIVA	číslo řádku	Stav k prvnímu dni účetního období	Stav k posled. dni účetního období
a	b	c	1	2
<b>A.</b>	<b>Dlouhodobý majetek celkem</b>	<b>Součet A.I. až A.IV.</b>	805	582
A. I.	Dlouhodobý nehmotný majetek celkem	1		
A. II.	Dlouhodobý hmotný majetek celkem	2	2 218	2 218
A. III.	Dlouhodobý finanční majetek celkem	3		
A. IV.	Oprávký k dlouhodobému majetku celkem	4		
<b>B.</b>	<b>Krátkodobý majetek celkem</b>	<b>Součet B.I. až B.IV.</b>	3 430	5 291
B. I.	Zásoby celkem	5	-1 413	-1 636
B. II.	Pohledávky celkem	6	88	91
B. III.	Krátkodobý finanční majetek celkem	7	164	38
B. IV.	Jiná aktiva celkem	8	3 178	5 035
	<b>Aktiva celkem</b>	<b>Součet A. až B.</b>	4 235	5 873

Označení	PASIVA	číslo řádku	Stav k prvnímu dni účetního období	Stav k posled. dni účetního období
a	b	c	3	4
<b>A.</b>	<b>Vlastní zdroje celkem</b>	<b>Součet A.I. až A.II.</b>	4 198	5 771
A. I.	Jmění celkem	12	556	1 014
A. II.	Výsledek hospodaření celkem	13	3 642	4 757
<b>B.</b>	<b>Cizí zdroje celkem</b>	<b>Součet B.I. až B.IV.</b>	37	102
B. I.	Rezervy celkem	14		
B. II.	Dlouhodobé závazky celkem	15		
B. III.	Krátkodobé závazky celkem	16	37	102
B. IV.	Jiná pasiva celkem	17		
	<b>Pasiva celkem</b>	<b>Součet A. až B.</b>	4 235	5 873

Sestaveno dne: 30.06.2023	Podpisový záznam statutárního orgánu účetní jednotky nebo podpisový vzor fyzické osoby, která je účetní jednotkou	
Právní forma účetní jednotky	Předmět podnikání	Pozn.:



Výkaz zisku a ztráty  
podle Přílohy č. 2  
výňaláky č. 504/2002 Sb.

## VÝKAZ ZISKU A ZTRÁTY ve zkráceném rozsahu

ke dni 31.12.2022  
(v celých tisících Kč)

Název, sídlo a právní forma účetní jednotky

Nadační fond Mathilda  
Seifertova 982/25  
Praha 3  
130 00

Účetní jednotka doručí:  
1 x příslušnému finančnímu orgánu

IČO
24771422

Označení	TEXT	Číslo řádku	Činnosti		
			Hlavní	Hospodářská	Celkem
			5	6	7
<b>A.</b>	<b>Náklady</b>	1			
A. I.	Spotřebované nákupy a nakupované služby	2	2 010		2 010
A. II.	Změny stavu zásob vlastní činnosti a aktivace	3			
A. III.	Osobní náklady	4			
A. IV.	Daně a poplatky	5			
A. V.	Ostatní náklady	6	2 653		2 653
A. VI.	Odpisy, prodaný majetek, tvorba a použití rezerv a opravných položek	7	222		222
A. VII.	Poskytnuté příspěvky	8			
A. VIII.	Daň z příjmů	9			
	<b>Náklady celkem</b>	10	4 885		4 885
<b>B.</b>	<b>Výnosy</b>	11			
B. I.	Provozní dotace	12			
B. II.	Přijaté příspěvky	13	5 507		5 507
B. III.	Tržby za vlastní výkony a za zboží	14	480		480
B. IV.	Ostatní výnosy	15	13		13
B. V.	Tržby z prodeje majetku	16			
	<b>Výnosy celkem</b>	17	6 000		6 000
<b>C.</b>	<b>Výsledek hospodaření před zdaněním</b>	18	1 115		1 115
<b>D.</b>	<b>Výsledek hospodaření po zdanění</b>	19	1 115		1 115

Sestaveno dne: 30.06.2023	Podpisový záznam statutárního orgánu účetní jednotky nebo podpisový vzor fyzické osoby, která je účetní jednotkou	
Právní forma účetní jednotky	Předmět podnikání	Pozn.:

Příloha účetní závěrky

# Nadační fond Mathilda

Ke dni 31. 12. 2022

## 1. Popis účetní jednotky

Název:	Nadační fond Mathilda
Sídlo:	Seifertova 982/25, 130 00 Praha 3
Právní forma:	nadační fond
IČ:	24771422
Zakladatel:	Mathilda, občanské sdružení
Rozhodující předmět činnosti:	podpora zrakově postižených
Datum vzniku účetní jednotky:	8. 12. 2010
Zdaňovací období:	od 1. 1.2022 do 31. 12. 2022
Rozvahový den:	31. 12. 2022
Okamžik sestavení účetní závěrky:	30. 6. 2023

### **Správní rada:**

Eva Holubová - člen  
Doc. PhDr. Lea Květoňová, PhD. - člen  
Mgr. Milan Arner - člen  
JUDr. Jaromír Kain - člen  
Luboš Krapka - předseda

### **Dozorčí rada:**

Mgr. Terezie Hradilková - člen  
PhDr. Pavlína Šumníková, Ph.D. - člen  
PhDr. Štěpánka Tůmová - člen  
Marek Houška - člen  
Ing. Hana Jasenovcová - předseda

## 2. Základní východiska pro vypracování účetní závěrky

Účetnictví je vedeno a účetní závěrka byla sestavena v souladu se zákonem č. 563/1991 Sb. o účetnictví v platném znění, vyhláškou č. 504/2002 Sb., kterou se provádějí některá ustanovení zákona č. 563/1991 Sb. o účetnictví, pro účetní jednotky, u kterých hlavním předmětem činnosti není podnikání, pokud účtují v soustavě podvojného účetnictví a souvisejícími Českými účetními standardy v platném znění.

Účetnictví respektuje obecné účetní zásady, především zásadu o oceňování majetku historickými cenami (není-li dále uvedeno jinak), zásadu účtování ve věcné a časové souvislosti, zásadu opatrnosti a předpoklad o schopnosti účetní jednotky pokračovat ve svých aktivitách.

Tato účetní závěrka je sestavena k rozvahovému dni 31. 12. 2022 za kalendářní rok 2022.

Finanční údaje v této účetní závěrce jsou vyjádřeny v tisících korun českých (Kč).

### 3. Obecné účetní zásady

Způsoby oceňování použité při sestavení účetní závěrky za rok 2022 jsou následující:

Dlouhodobý majetek – v pořizovacích cenách, které obsahují cenu pořízení a náklady s pořízením související. Odpisy jsou vypočteny na základě pořizovací ceny a předpokládané doby životnosti příslušného majetku. Předpokládaná životnost je stanovena takto:

	Počet let
Osobní automobily	5
Keramická pec	5
3D Scener	5
3D Tiskárna	5
PC HP 21	5
Stavební úpravy atelieru	5
Nábytek	5

Zásoby – v pořizovacích cenách, které obsahují cenu pořízení a náklady s pořízením související.

Finanční majetek, pohledávky a závazky – ve jmenovité hodnotě.

Opravné položky k aktivům nebyly tvořeny, neboť nebylo zjištěno jejich přechodné znehodnocení.

Majetek a závazky pořízené v cizí měně se oceňují v českých korunách v kurzu České národní banky platném ke dni jejich vzniku a k rozvahovému dni byly položky peněžité povahy oceněny kurzem platným k 31. 12. vyhlášeným Českou národní bankou. Realizované i nerealizované kurzové zisky a ztráty se účtují do výkazu zisku a ztráty běžného roku.

#### 4. Dlouhodobý majetek

Osobní automobily pořízeny jako hmotné dary:

v roce 2015 Škoda Octavia, v hodnotě 220 tis. Kč

v roce 2016 FORD Torneo, v hodnotě 648 tis. Kč

Dlouhodobý majetek pořízený koupí:

v roce 2019 keramická pec, v hodnotě 133 tis. Kč

v roce 2019 3D scener, v hodnotě 230 tis. Kč

v roce 2019 3D tiskárna, v hodnotě 157 tis. Kč

v roce 2019 PC HP 21, v hodnotě 48 tis. Kč

v roce 2019 Stavební úpravy atelieru, v hodnotě 138. tis Kč

v roce 2020 Nábytek, v hodnotě 158 tis. Kč

v roce 2021 auto FORD Courier, v hodnotě 405 tis. Kč

Odpisy dlouhodobého majetku činily 222 tis. Kč v roce 2022 (222 tis. Kč v roce 2021).

#### 5. Závazky a pohledávky

Pohledávky představují zejména fakturaci za propagaci a dary ze smluv podepsaných před koncem roku. Všechny vykazované pohledávky byly po konci roku uhrazeny.

Účetní jednotka nemá nedoplatky pojistného na sociálním či zdravotním pojištění ani daňové nedoplatky. Účetní jednotka nemá závazky s dobou splatnosti delší 5 let, nemá závazky, které nejsou obsaženy v rozvaze.

#### 6. Výsledek hospodaření

hlavní činnost 1.115 tis. Kč (-767 tis. Kč za rok 2021)

vedlejší činnost 0 tis. Kč za rok 2022 i za rok 2021

#### 7. Údaje o zaměstnancích

Účetní jednotka nemá zaměstnance.

Nadační fond Mathilda neuzavřel ve vykazovaném účetním období obchodní smlouvu ani jiný smluvní vztah se společností, ve které působí členové správní rady nebo jejich rodinní příslušníci. V průběhu roku byla v platnosti smlouva o účetních službách schválená Správní radou v roce 2011.

## 8. Daně

Účetní jednotka v souladu se zákonem o daních z příjmu v platném znění a výsledkem hospodaření za účetní období 2022 nevykázala povinnost odvádět daň z příjmu. Účetní jednotka podala daňové přiznání v řádném termínu.

## 9. Přijaté příspěvky

V roce 2022 přijala účetní jednotka peněžní příspěvky v celkové hodnotě 5.507 tis. Kč (3.999 tis. Kč v roce 2021).

## 10. Poskytnuté příspěvky

V roce 2022 poskytla účetní jednotka peněžní příspěvky v celkové hodnotě 2.478 tis. Kč (3.410 tis. Kč v roce 2021). Mezi příjemce poskytnutých příspěvků patřili:

Kropáčková Jolana

Tyfloservis, o.p.s.

Havlíková Lenka

Boudná Jaroslava

TyfloCentrum Ostrava, o.p.s.

Miklík Roman

Sjednocená organizace nevidomých a slabozrakých České republiky, zapsaný spolek

Honzík Jiří

Kynclová Zuzana

Fialová Zuzana

Lusk Ondřej

Vospěl Jaromír

Mathilda, z.s.

Asociace rodičů a přátel dětí nevidomých a slabozrakých v ČR, z.s.

## 11. Veřejná sbírka

Na základě osvědčení MHMP vyhlásila účetní jednotka veřejnou sbírku se sbírkovým účtem 284467576/0300 ČSOB. Konání Sbírký je od 8. srpna 2014 na dobu neurčitou. Účelem sbírky je získání finančních prostředků na podporu nevidomých a těžce zrakově postižených. Získané prostředky budou použity:

- na přímou pomoc nevidomým a těžce zrakově postiženým, zejména k zajištění komplexní informační kampaně a podpory aktuálního systému sociálních služeb pro všechny těžce zrakově postižené, včetně nákladů s tím souvisejících a nákladů spojených s propagací a podporou sociálního informačního systému;

- na náklady spojené s kvalifikovanou přípravou nevidomých a těžce zrakově postižených pro výkon specifických profesí v pracovním procesu;
- na realizaci výukového projektu „Sociální rehabilitace nevidomých a slabozrakých“, zaměřeného na orientaci a mobilitu těžce zrakově postižených a kombinovaně postižených;
- na nákup výpočetní techniky uzpůsobené pro její použití nevidomými a těžce zrakově postiženými a k zajištění její dostupnosti a k osvojení poznatků základních a nástavbových metod práce s digitální technikou;
- na podporu komplexních výukových programů spojených s metodami odpovídajícími a adekvátními pro plnohodnotné využití vodicích psů;
- k úhradě nákladů spojených s kvalifikovanou právní, sociální a psychologickou poradenskou činností a dalšími službami pro zrakově postižené a nevidomé;
- na motivační a rekondiční pobyty těžce zrakově postižených;
- k eliminaci existujících bariérových prvků a na náklady spojené s realizací výše uvedených projektů.

Způsob provádění sbírky:

- podle §9 odst. 1 písmeno a) shromažďováním příspěvků na sbírkový účet
- podle §9 odst. 1 písmeno c) sběracími pokladničkami;
- podle §9 odst. 1 písmeno f) pronájmem telefonní linky a to zasíláním DMS;

Zde je stručný přehled získaných a vydaných finančních prostředků za období 1. 1. 2022 až 31. 12. 2022.

**K 1. 1. 2022 byl stav na účtu 389.180,41 Kč.**

Příjmy:

úrok – 61,68 Kč

DMS – 45.204 Kč

sběrací pokladny – 840.393 Kč

ostatní – 300 Kč

**Celkem příjmy – 885.958,70 Kč**

Výdaje:

bankovní poplatky – 0 Kč

poskytnuté dary – 249.300 Kč

Týden s Mathildou – 180.596 Kč

**Výdaje celkem – 429.896 Kč**

Čerpání finančních prostředků proběhlo v souladu s účelem sbírky. Jednotlivé částky jsme převedli příjemcům na základě darovací smlouvy nebo faktury.

**K 31. 12. 2022 byl stav na účtu 845.243,09 Kč. Tyto prostředky budou čerpány v následujícím období.**

## **12. Ostatní informace**

V roce 2022 nenastaly žádné následné události, které by vyžadovaly úpravy v účetní závěrce nadačního fondu Mathilda za rok 2022.

Nadační fond Mathilda do budoucna předpokládá, že bude i nadále pokračovat ve svých aktivitách vedoucích ke zlepšování kvality života lidí s těžkým zrakovým i jiným zdravotním postižením.

Nadační fond Mathilda nemá pobočku nebo jinou část obchodního závodu v zahraničí.

Nadační fond Mathilda při svém hospodaření dodržuje pravidla stanovená pro omezení nákladů souvisejících s jeho správou.

## ZPRÁVA AUDITORA



## ZPRÁVA NEZÁVISLÉHO AUDITORA

### Pro zakladatele

### Nadačního fondu Mathilda

Se sídlem: Seifertova 982/25, Žižkov, 130 00 Praha 3

#### Výrok auditora

Provedli jsme audit přiložené účetní závěrky nadačního fondu Nadačního fondu Mathilda (dále také „nadační fond“) sestavené na základě českých účetních předpisů, která se skládá z rozvahy k 31. prosinci 2022, výkazu zisku a ztráty za rok končící k tomuto datu a přílohy této účetní závěrky, která obsahuje popis použitých podstatných účetních metod a další vysvětlující informace.

Podle našeho názoru přiložená účetní závěrka podává věrný a poctivý obraz finanční pozice Nadačního fondu Mathilda k 31. prosinci 2022 a její finanční výkonnosti za rok končící k tomuto datu v souladu s českými účetními předpisy.

#### Základ pro výrok

Audit jsme provedli v souladu se zákonem o auditorech a standardy Komory auditorů České republiky pro audit, kterými jsou mezinárodní standardy pro audit (ISA), případně doplněné a upravené souvisejícími aplikačními doložkami. Naše odpovědnost stanovená těmito předpisy je podrobněji popsána v oddílu Odpovědnost auditora za audit účetní závěrky. V souladu se zákonem o auditorech a Etickým kodexem přijatým Komorou auditorů České republiky jsme na nadačním fondu nezávislí a splnili jsme i další etické povinnosti vyplývající z uvedených předpisů. Domníváme se, že důkazní informace, které jsme shromáždili, poskytují dostatečný a vhodný základ pro vyjádření našeho výroku.

#### Ostatní informace uvedené ve výroční zprávě

Ostatními informacemi jsou v souladu s § 2 písm. b) zákona o auditorech informace uvedené ve výroční zprávě mimo účetní závěrku a naši zprávu auditora. Za ostatní informace odpovídá správní rada nadačního fondu.

Náš výrok k účetní závěrce se k ostatním informacím nevztahuje. Přesto je však součástí našich povinností souvisejících s ověřením účetní závěrky seznámení se s ostatními informacemi a posouzení, zda ostatní informace nejsou ve významném (materiálním) nesouladu s účetní závěrkou či našimi znalostmi o účetní jednotce získanými během ověřování účetní závěrky nebo zda se jinak tyto informace nejeví jako významně (materiálně) nesprávné. Také posuzujeme, zda ostatní informace byly ve všech významných (materiálních) ohledech vypracovány v souladu s příslušnými právními předpisy. Tímto posouzením se rozumí, zda ostatní informace splňují požadavky právních předpisů na formální náležitosti a postup vypracování ostatních informací v kontextu významnosti (materiality), tj. zda případné nedodržení uvedených požadavků by bylo způsobilé ovlivnit úsudek činěný na základě ostatních informací.

Na základě provedených postupů, do míry, jež dokážeme posoudit, uvádíme, že:

- Ostatní informace, které popisují skutečnosti, jež jsou též předmětem zobrazení v účetní závěrce, jsou ve všech významných (materiálních) ohledech v souladu s účetní závěrkou.
- Ostatní informace byly vypracovány v souladu s právními předpisy.

Dále jsme povinni uvést, zda na základě poznatků a povědomí o nadačním fondu, k nimž jsme dospěli při provádění auditu, ostatní informace neobsahují významné (materiální) věcné nesprávnosti. V rámci uvedených postupů jsme v obdržených ostatních informacích žádné významné (materiální) věcné nesprávnosti nezjistili.

## Odpovědnost správní rady a dozorčí rady nadačního fondu za účetní závěrku

Správní rada odpovídá za sestavení účetní závěrky podávající věrný a poctivý obraz v souladu s českými účetními předpisy a za takový vnitřní kontrolní systém, který považuje za nezbytný pro sestavení účetní závěrky tak, aby neobsahovala významné (materiální) nesprávnosti způsobené podvodem nebo chybou.

Při sestavování účetní závěrky je správní rada nadačního fondu povinna posoudit, zda je nadační fond schopen nepřetržitě trvat, a pokud je to relevantní, popsat v příloze účetní závěrky záležitosti týkající se jejího nepřetržitého trvání a použití předpokladu nepřetržitého trvání při sestavení účetní závěrky, s výjimkou případů, kdy správní rada plánuje zrušení nadačního fondu nebo ukončení jeho činnosti, resp. kdy nemá jinou reálnou možnost než tak učinit.

Za dohled nad procesem účetního výkaznictví v nadačním fondu odpovídá dozorčí rada.

## Odpovědnost auditora za audit účetní závěrky

Naším cílem je získat přiměřenou jistotu, že účetní závěrka jako celek neobsahuje významnou (materiální) nesprávnost způsobenou podvodem nebo chybou a vydat zprávu auditora obsahující náš výrok. Přiměřená míra jistoty je velká míra jistoty, nicméně není zárukou, že audit provedený v souladu s výše uvedenými předpisy ve všech případech v účetní závěrce odhalí případnou existující významnou (materiální) nesprávnost. Nesprávnosti mohou vzniknout v důsledku podvodů nebo chyb a považují se za významné (materiální), pokud lze reálně předpokládat, že by jednotlivě nebo v souhrnu mohly ovlivnit ekonomická rozhodnutí, která uživatelé účetní závěrky na jejím základě přijmou.

Při provádění auditu v souladu s výše uvedenými předpisy je naší povinností uplatňovat během celého auditu odborný úsudek a zachovávat profesní skepticismus. Dále je naší povinností:

- Identifikovat a vyhodnotit rizika významné (materiální) nesprávnosti účetní závěrky způsobené podvodem nebo chybou, navrhnout a provést auditorské postupy reagující na tato rizika a získat dostatečné a vhodné důkazní informace, abychom na jejich základě mohli vyjádřit výrok. Riziko, že neodhalíme významnou (materiální) nesprávnost, k níž došlo v důsledku podvodu, je větší než riziko neodhalení významné (materiální) nesprávnosti způsobené chybou, protože součástí podvodu mohou být tajné dohody (koluze), falšování, úmyslná opomenutí, nepravdivá prohlášení nebo obcházení vnitřních kontrol.
- Seznámit se s vnitřním kontrolním systémem nadačního fondu relevantním pro audit v takovém rozsahu, abychom mohli navrhnout auditorské postupy vhodné s ohledem na dané okolnosti, nikoli abychom mohli vyjádřit názor na účinnost jejího vnitřního kontrolního systému.
- Posoudit vhodnost použitých účetních pravidel, přiměřenost provedených účetních odhadů a informace, které v této souvislosti správní rada nadačního fondu uvedla v příloze účetní závěrky.
- Posoudit vhodnost použití předpokladu nepřetržitého trvání při sestavení účetní závěrky správní radou a to, zda s ohledem na shromážděné důkazní informace existuje významná (materiální) nejistota vyplývající z událostí nebo podmínek, které mohou významně zpochybnit schopnost nadačního fondu nepřetržitě trvat. Jestliže dojdeme k závěru, že taková významná (materiální) nejistota existuje, je naší povinností upozornit v naší zprávě na informace uvedené v této souvislosti v příloze účetní závěrky, a pokud tyto informace nejsou dostatečné, vyjádřit modifikovaný výrok. Naše závěry týkající se schopnosti nadačního fondu nepřetržitě trvat vycházejí z důkazních informací, které jsme získali do data naší zprávy. Nicméně budoucí události nebo podmínky mohou vést k tomu, že nadační fond ztratí schopnost nepřetržitě trvat.
- Vyhodnotit celkovou prezentaci, členění a obsah účetní závěrky, včetně přílohy, a dále to, zda účetní závěrka zobrazuje podkladové transakce a události způsobem, který vede k věrnému zobrazení.

Naší povinností je informovat správní radu a dozorčí radu mimo jiné o plánovaném rozsahu a načasování auditu a o významných zjištěních, která jsme v jeho průběhu učinili, včetně zjištěných významných nedostatků ve vnitřním kontrolním systému.

V Praze dne 30. června 2023

Auditorská společnost:

Deloitte Audit s.r.o.  
evidenční číslo 079



Statutární auditor:

Ladislav Šauer  
evidenční číslo 2261

